



Suriye'de dari Bölünmeler ve Ulusal /Yerel Kimlik Oluşumu Açmaz

Politikal Analizi

Stratejik Çalışmalar için Ümran

Ümran, bölgeyi etkileyen kamu politikalarına referans olmak amacıyla Suriye ve bölge hakkında objektif bir anlayış sunmaya odaklanan bağımsız bir düşünce kuruluşu ve politika merkezidir.

Ümran Kasım 2013'te İstanbul'da çalışmalarına başlamıştır. Siyaset, ekonomik kalkınma ve yerel yönetim alanlarında Suriye ve bölge meselelerine ilişkin çalışmalar ve politika özetleri yayınlamaktadır. Ümran ayrıca Suriye'nin gelecekteki liderleri arasında daha sistematik ve metodik bir karar alma kültürünü destekleyen yuvarlak masa tartışmaları, seminerler ve çalıştaylar da düzenlemektedir.

Ümran'ın çalışmaları karar alma mekanizmalarını desteklemekte, karar vericilere pratik çözümler ve politika önerileri sağlamakta, Suriye bağlamındaki zorlukları belirlemekte, senaryoları ve alternatif çözümleri öngörmektedir.

Website: www.OmranStudies.org

Email: info@OmranDirasat.org

Tarih: 09 Ağustos 2024

English version published in 10 March 2024

© Tüm hakları Ümran'a aittir.

Suriye Forumu programlarından



Bu politika Analizi aşağıdaki kurumların katkılarıyla hazırlanmıştır:



LUĞARIF

Editörler

Zedoun al-Zoubi & Omar Abdulaziz Hallaj

Araştırma ekibi

Amal Houmaidoush
Sohaib al-Zoubi

Bashar Moubarak
Jadd Hallaj

Mohamad al-Masri
Sohaib Anjarini

İçindekiler

Özet.....	2
Tarihsel Arka Plan	2
İdari Bölümlerin Oluşumu ve Kimlik Sorunu.....	7
Ulusal Kimliğin Oluşumu	9
Yerel Kimliğin Karmaşık Dinamikleri.....	11
Yerel ve Ulusal Kimlikler Arasındaki İlişki Üzerine	15
Öneriler	16

Özet

Onlarca yıldır Suriye hükümeti, ulus-altı idari bölünmelerin sınırlarının çizilmesinin, tamamen idari ve kalkınmaya yönelik mülahazalara dayanan apolitik bir süreç olduğunu ilan etmektedir. Suriye kimliğini daha büyük bir pan-Arap kimliğinin parçası olarak homojenleştirmeye yönelik gösterilen sürekli çaba, yerel kimliğin resmî veya başka türlü neredeyse hiç bir söylem konusu olmadığı anlamına gelmektedir. Yerel kimliğin genel bir biçimi olarak folklorla yapılan yüzeysel göndermelerin ötesinde, konu siyasî bir tabu olarak görülmektedir.

Ancak idari bölümlerin sınırlarının çizilmesi hiçbir zaman tarafsız bir biçimde ele alınmamıştır. Vilayetler, ilçeler, bucaklar ve belediyeler arasındaki iç sınırların belirlenmesi, yer adlarının isimlendirilmesi ve idari birimlerin hiyerarşik statüsünün belirlenmesi gibi karmaşık prosedürlerin yönetimi, yerel düzeyde merkezî yetkililer ve ulusal seçkinler için himaye ağları oluşturmak amacıyla yerel kimliklerin manipüle edilmesiyle iç içe geçmiştir. Suriye'de yeni idari sınırların yaratılmasına yönelik uygulanan gelişigüzel süreç, ulusal kalkınma kaynaklarına erişim konusunda farklı yöntemler geliştirmiştir. Bu durum ulusal ve yerel düzeyler arasındaki heterojen etkileşimi teşvik etmiştir. Birleşik bir ulusal kimliği pekiştirmek yerine katı, şeffaf olmayan ve son derece merkezîleştirilmiş idari tasarım süreci, günümüzde temel çatışma etkenleri olarak duran farklı kimlik göstergelerinin ve uzlaşmaz sosyal dayanışma modellerinin ortaya çıkmasına yol açmıştır.

Bu politika raporu, Suriye'de idari-bölgesel bölünmelerin yerel kimliğin oluşumu üzerindeki etkisini, yerel ve ulusal kimlik arasındaki ilişkiyi ve dolayısıyla idari bölünmelerin ulusal kimliğe etkisini incelemektedir. Suriye'nin 71 ilçesinin tamamındaki 76 kilit bilgi kaynağıyla yapılan kapsamlı mülakatlara dayanan bu politika belgesi, yakın zamanda yayınlanan ⁽¹⁾ daha kapsamlı bir araştırmanın verilerinden ve sonuçlarından yararlanmaktadır. Rapor; Sykes-Picot anlaşmalarının ardından Suriye devletinin kurulduğu ilk andan, 2011'de patlak veren çatışmanın sonrasına kadar olan idari bölünmelerin sınırlarını çizme süreciyle bağlantılı olarak yerel kimliklerin inşasını ve evrimini izlemeyi amaçlamaktadır. Güçlü yerel kimliklerin ortaya çıkması, yerelliklerin merkezle olan bağlantı derecesi ile güçlü bir şekilde ilişkili olduğunu göstermektedir. Merkezî hükümet ve muhalefetteki pek çok kişi tarafından dile getirilen yaygın korkuların aksine, güçlü yerel kimlikler, birleştirici bir ulusal kimliğin ortaya çıkışının antitezi değildir. Tam tersine kanıtlar, yerel kimlik ne kadar güçlü olursa ulusal kimlikle o kadar iç içe geçmiş olduğunu göstermektedir. Ulusal kimliği olumsuz etkileyen şey; marjinalleşme ve ulusal kimlik oluşumunun güçlendirilmesine yönelik merkezî yaklaşımlardır.

Tarihsel Arka Plan

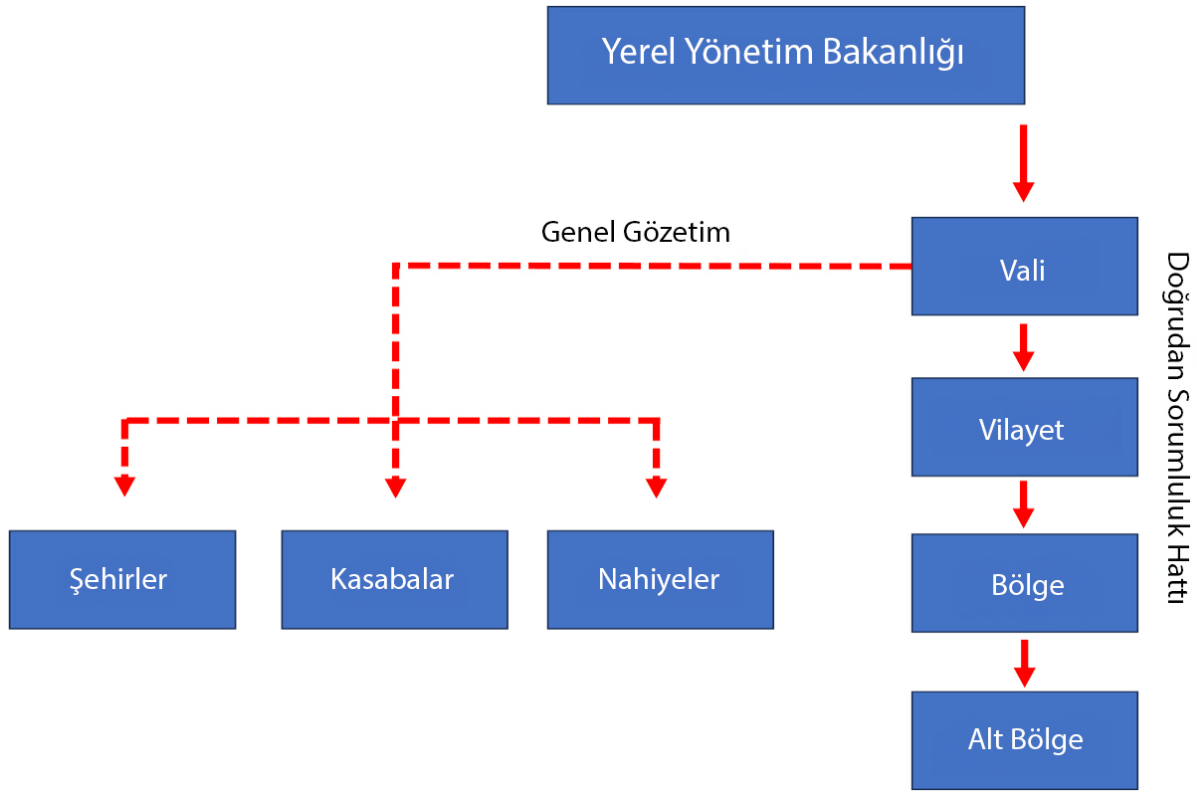
Suriye'deki idari taksim sistemi, Osmanlı döneminden bu yana bölgenin birçok ülkesinde görülen genel bir geleneği takip etmektedir. Bugüne kadar iki tür idari hiyerarşi uygulanmıştır: Bir yanda ülkeyi vilayetlere, ilçelere ve nahiyelere (mohavaza, mantiqa, nahiyeh) ayıran toprak düzeni; diğer yanda ise şehirler, kasabalar ve kazalardan (madinah, baldeh, baladiyeh) oluşan

⁽¹⁾ Bu politika belgesi, Ocak 2024'te Arapça olarak yayınlanan aşağıdaki araştırmalardan yararlanmaktadır:

الزعيبي، زيدون، حميدوش، أمل، مبارك، بشار، المصري، محمد، الزعيبي، صهيب، عنجرتي، صهيب (2024). الهويات المحلية والتقسيمات الإدارية: المناطقية ليست الخطر. لينيوم وبيتنا <https://bit.ly/49MYngH>

bir belediye düzeni. Her iki idari sistemde de uygulanan yetki alanları zamanla değişti; ancak temel isimlendirme ve yapı, 1946'daki bağımsızlıktan bu yana neredeyse hep aynı kaldı.

2011 yılında 107 sayılı yasanın çıkarılmasıyla birlikte, mülki düzen kaymakamlık düzeyinde önemli ölçüde küçültüldü. Bu, polis ve valinin destek işlevlerine indirildi. Bu nedenle yalnızca vilayet (mouhavaza) düzeyinde seçilmiş bir konsey bulunmaktadır. İlçe ve bucakların tüzel kişiliği bulunmamasıyla birlikte buralara atanan baş yöneticilerin kim olacağına merkezden karar verilmektedir. Belediye düzeni ise tam tersine önem kazandı. Belediyeler tüzel kişiliklerle donatılıp bu idarenin başında seçilmiş meclisler ve belediye başkanları yer almaktadır. İki düzenin kesişme noktası ise; seçilmiş vilayet meclisine başkanlık edenin de ilçe ve belde idarelerinin yöneticilerini doğrudan yönetenin de merkezden atanan vilayet makamı olmasıdır. Bu makam, aynı zamanda seçilmiş belediye meclislerinin çalışmaları üzerinde de önemli bir denetime sahiptir.



Şekil 1: Günümüzde Suriye'deki idari hiyerarşilerin şematik açıklaması

Bugünkü haliyle Suriye'de 14 vilayet, 71 ilçe ve 288 bucak bulunmaktadır. Öte yandan, 2022 yerel seçimleri öncesinde yapılan son düzenlemeye göre belediye kompozisyonu 156 il, 520 belde ve 754 ilçeden oluşmaktadır. Bu mevcut idari mimarinin evrimi, dalgalar halinde gelişen aşamalı bir süreç neticesinde ortaya çıkmıştır. Ancak sistemdeki değişiklikler sadece birimlerin sayısını değil; aynı zamanda toponomilerin, yetkilerin ve her katmanın hesap verebilirliğinin değişmesini de içermektedir. Ayrıca, bazı vilayetlerde nüfus sayısına göre ayarlama yapılırken bile diğerlerine göre çok daha fazla sayıda alt bölüme sahip olması, bu birimlerin dağılımında oldukça heterojen kalmıştır.

Yeniden bölgelere ayırma süreci, özgür ve açık kamusal tartışmalardan ortaya çıkan resmî bir politikanın parçası değildir. Aslında, 2022'de Ulusal Bölgesel Planlama Çerçevesi'nin en son

versiyonunun yayınlanmasına kadar, şehir ve kasabaların bölge genelinde dengesiz dağılımına ilişkin resmî bir tanınma yoktu⁽²⁾. Yıllar geçtikçe yerel ve ulusal yönetim katmanları arasındaki diyalojik ilişki plansız bir şekilde ortaya çıktı ve heterojen kimlik oluşumlarına yol açtı. Suriye'de mezhepsel, etnik, bölgesel ve ideolojik kimliklerin tartışmaya açılması korkusu, kimlik konusuna gölge düşürdü. Yerel kimliğin tartışılması, mezhepsel ve etnik kimliklerin tartışılmasıyla eşitlendi. Bu konu, birleşik bir ulusal kimliğin antitezi olarak görülüyordu. İdari sınırların çizilmesinin tamamen idari bir süreç olması gerekiyordu. Daha sonraki 1956-1957-1971-2011 yasaları; nüfus sayımlarına, sosyo-ekonomik faktörlere (temel olarak ekonomik ve kalkınma açısından tanımlanır) ve yakınlık kaygılarına dayalı olarak idari birimlerin hiyerarşisi için açık kriterler tanımladı. Ancak bu kanunlarda sınırların nasıl çizileceği konusunda belirsizlik bulunmaktaydı. İdari birimlerin sınırlarını belirleme süreci, parlamentonun gözetimine veya referanduma başvurmadan hükümetin yürütme organının ayrıcalığı olarak kaldı.⁽³⁾

Suriye'nin idari bölümlerini birleştirme süreci aşağıdaki gibi farklı düzeylerde işlemiştir:

- Vilayetlik düzeyindeki taşra birimlerinin (mouhavaza) belirlenmesi: Bunlar, Fransız mandası döneminde eski Osmanlı Vilayet ve Sancak sınırlarının izleri üzerinde kademeli olarak müzakere edilmiştir. Fransızlar sonunda federal bir devlet kurma umutlarından vazgeçip 1936'da Franco Suriye Antlaşması'nı müzakere ettiğinde, idari birimlerin tamamen idari kaygılara dayalı olarak oluşturulması ilkesine ilişkin 1936 tarihli 5 No'lu Karar yayınlanmıştır. Vilayetlik birimlerinin (mouhavazat) bu nedenle kendilerine ait siyasî temsilcileri yoktu. Bu emir, bağımsızlık sonrası dönemde 1957 tarihli kanunla yasalaştırılmıştır. Mouhavazat sayısı kademeli olarak 7'den 14'e çıkmış, sonuncusu ise 1972'de başkent in mouhavaza olarak belirlenmesi olmuştur. Yeni mouhavazat yaratmaya yönelik yönetmelikler için herhangi bir resmî gerekçe gösterilmemiştir. Bununla birlikte önceki araştırmamız, çoğunluğun, yerel kimlikleri yönetmek ve merkezî otoritelerin himayesini güvence altına almak için pek çok siyasî çıkar tarafından motive edildiğini ileri sürmektedir. Merkezî hükümet, vatandaşlarına daha iyi hizmet vermelerine olanak sağlamak için yetkileri daha büyük vilayetlere dağıtmak yerine, başkentle doğrudan bağlantısı olan daha küçük il birimleri oluşturma konusunda daha istekliydi⁽⁴⁾.
- Yerleşim yerlerinin ve bölgesel birimlerin isimlendirilmesi ve toponimlerinin dönüşümü: Buradaki dürtü açıkça ideolojik olarak Kürtçe, Süryanice, Fenikeli ve diğer Araplaştırılmayan isimlerin Mısır ile birleşme sırasında Araplaştırılmasına yönelikti. Bu politika 1961'de birliğin oturumundan sonra ve ardından gelen Baas döneminde giderek güçlendi. Şehirlerin, ilçelerin ve nahiyelerin adlarının

⁽²⁾Sorunun nasıl çözüldüğü hakkında daha fazla bilgi için bkz.: 2035. هيئة التخطيط الإقليمي (2022). الإطار الوطني للتخطيط الإقليمي. دمشق: وزارة الأشغال العامة والإسكان. ص. 72 وما بعد.

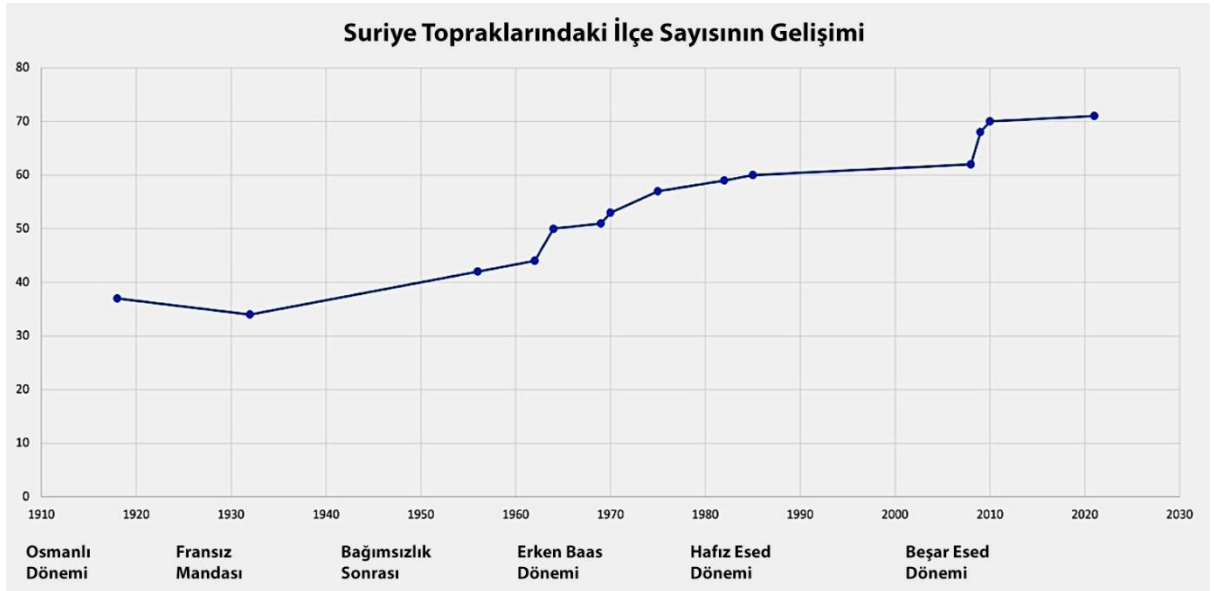
⁽³⁾ Yeni idari bölümlerin oluşturulması, bunların adlarının değiştirilmesi veya sınırlarının değiştirilmesine ilişkin yönetmelikler, her zaman yürütme organının çeşitli düzeylerinden ve genellikle kanunun lafzına aykırı bir şekilde gelmiştir; örneğin, Suriye'deki yerel yönetime ilişkin kanunların çoğu şunu şart koşuyordu: Daha alt seviyedeki idari birimlerin oluşturulması bakanın yetkisindedir, ancak birçok durumda nahiye ve kasabaların oluşturulması, vilayet düzeyi ve ilçe düzeyindeki sınırlamalarla ilgili Cumhurbaşkanlığı kararnamelerinin içine dahil edilmiştir

⁽⁴⁾Suriye'deki il idari birimlerinin gelişimi hakkında daha fazla bilgi için bkz.:

Al-Zoubi, Z.; Hallaj, O. A.; Al-Zoubi, S.; Hallaj, J.; 2022. The Making of Syria's Administrative Divisions' Map: One Hundred Years of a Problematic Relationship Between the Centre and the Periphery (Arabic Text). London: London School of Economics <https://bit.ly/3T4LVSt> .

değiştirilmesine ek olarak, çoğu vilayet geleneksel adlarını kaybetti ve mouhavaza'daki büyük şehrin adını aldı. Sınır bölgelerindeki isimlendirme, çevredeki bölgelerin geleneksel bağlantılarından net bir şekilde ayrılacak ve komşu devletlerdeki sınırların ötesindeki yer adlarının Suriye'nin iç kesimlerine doğru yeniden yönlendirilmesini sağlayacak şekilde değiştirildi.

- **Kaymakamlık ilçe ve bucakların sınırlarının belirlenmesi:** Suriye'nin çevre bölgelerinin, 1918'de Suriye topraklarına dahil edilmeyen Osmanlı vilayetlerinin diğer topraklarından ayrılması gerekiyordu. Fransız mandası, bu çevre bölgelerin yeniden tanımlanmasına odaklandı. Bağımsızlık sonrası dönemde birkaç değişiklik oldu. Ancak asıl değişiklikler Mısır'la birleşmeden sonra meydana geldi ve Baas döneminin ilk dönemlerinde Hafız Esed'in başkanlığına kadar ilerledi. 2007-2010 yılları arasında bir başka yeni ilçe dalgası ortaya çıktı. Arada düzensiz bir şekilde birkaç bölge daha oluşturuldu. Araştırmadan elde edilen veriler, yeni bölgelerin sınırlarını belirlemeye yönelik ilk dalganın, cemaatçi grupları ayırmak veya adam kayırma amacıyla (önde gelen Baas partisi liderlerinin kişisel himaye ağlarını güçlendirmek ⁽⁵⁾) siyasî olarak motive edildiğini öne sürmektedir. Daha sonra Beşar Esed döneminde oluşturulan bölgelerin Başkanlığın doğası gereği daha faydacı olduğu, kalkınma ve hizmet hedeflerine odaklandığı ve açık siyasî veya kimlikel kaygılarla daha az motive olduğu görülmektedir.



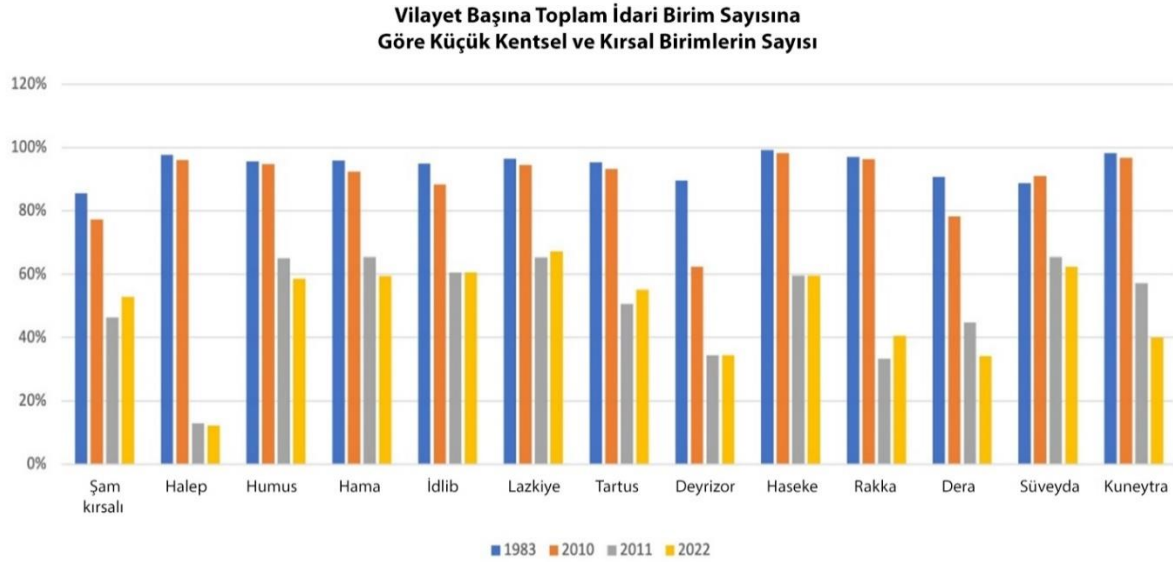
Şekil 2: Osmanlı döneminden günümüze bölge sayısının değişimi. (Veri kaynakları: Fransız dönemi ve Suriye'de yeni bölgeleri kuran Suriye hükümeti yönetmelikleri)

- **Belediye birimlerinin sınırlarının çizilmesi:** Belediye sınırlarının belirlenmesi daha akıcı ve çoğunlukla isteğe bağlı olarak oluşturulması şeklinde karşımıza çıkmaktadır. Bunların yaratılmasına ilişkin emirler farklı otorite düzeylerinden gelmekteydi ve bu emirlerin kanunun lafzıyla bağlantılı olması da gerekmiyordu. Belediye birimlerinin sayısı (şehirler, kasabalar ve ilçeler), 2010 yılına kadar her vilayetteki nüfus sayısı ile aşağı yukarı orantılıydı. Küçük değişikliklerle birlikte daha büyük belediye birimleri, tüm vilayetlerde aynı modeli izleyerek daha küçük birimleri kendi yetki alanlarına dahil etti. Bu süreç, çoğu zaman bazı kişisel ve kimlikel önyargıları yansıtsa da, 2011 yılı için 107 sayılı yasanın

⁽⁵⁾Bu politika belgesine ilişkin verilerin toplandığı orijinal araştırma makalesinden yararlanılmıştır

الزعي، زيدون وأخرون (2024).

çıkartılmasına kadar genel olarak idari nitelikte kalmıştır. Akabinde hükümetin, siyasî ve kimliksel amaçlar doğrultusunda daha küçük birimlerin daha büyük şehirler ve kasabalar halinde toplanmasını manipüle ettiği görülmektedir. Ülkenin merkezî devlete sadık kırsal nüfusa sahip bölgeleri, ulusal ve bölgesel himaye ağlarına daha fazla bağlanma şansı sağlamak için artan sayıda kasaba ve ilçeye ödüllendirilmiştir. Ülkenin merkezî hükümete daha düşman olan kırsal bölgeleri ise, merkezî hükümete sadık olan en yakın şehir ve kasabalara eklenmiştir.



Şekil 3: Vilayetlerdeki toplam birim sayısına oranla daha küçük belediye birimlerinin sayısı. 2010'dan önce belediye birimlerinin tüm vilayetler arasında dağılımını uyumlu hale getirmeye yönelik açık bir girişimin olduğu dikkate alınmalıdır. 2011'den başlayarak, daha küçük belediye yapılarına sahip olan ve dolayısıyla devletin siyasî himayesine daha fazla erişimi olan bazı vilayetlerin desteklenmesi yönünde yoğun bir çaba sarfedildi. (Veri kaynakları: 1983 ve 2011 Yıllarına İlişkin Suriye İstatistik Özetleri; Suriye Yerel Yönetim ve Çevre Bakanlığı tarafından yayımlanan 1378/2011 Sayılı Yönetmelik ve 1452/2022 Sayılı Yönetmelik).

Suriye'deki idari değişikliklere yönelik siyasî motivasyonlar genellikle toplulukların stratejik kontrolü etrafında dönüyordu. Bu bağlamda dikkate değer bir taktik, 1963'ten sonra siyasî manzarayı, belirli partilerin özellikle de Baas Partisi'nin lehine manipüle etmek için kullanılan gerrymandering (siyasi amaçlarla seçim bölgelerinin sınırlarının değiştirilmesi) tir. Bunun bir örneği, o dönemde nispeten küçük demografik büyüklüklerine rağmen İdlib'deki Harem ve Lazkiye'deki El-Kardaha gibi kasabaların bir bölgeden diğerine yeniden tahsis edilmesiydi. Buna ek olarak siyasî motivasyonların izi, önemli ulusal elitler veya etkili kişiler tarafından sürdürülen kayırmacı ilişkilere kadar uzanabilir - örneğin El-Qadmus bölgesinin, belki de en nüfuzlu Khawanda iş ailesinin rolünü sağlamlaştırmak ve bölgedeki İsmailî ve Alevî topluluklar arasında bir denge sağlamak amacıyla ilçeye dönüştürülmesi gibi-. Bu yeniden bölgelere ayırma mantığının bir başka örneği, yerel topluluklara yönelik güçlü himaye ağları geliştirmek amacıyla Tartus'ta altı ilçenin kurulmasıdır. Buna karşın yüzölçümü Tartus'tan birkaç kat daha büyük olan ve iki kat nüfusa sahip olan Haseke'nin yalnızca dört ilçesi vardır. Diğer bir örnek ise idari alt bölümlere ayırma. Menbiç'in vilayetler statüsüne yükseltilmesi kararı güçlü figürleri yatıştırmak için durduruldu. Bu karar, muhtemelen yakındaki El Bab şehrinde güçlü bir varlığa sahip olan ve rakip kasaba Menbiç'e ilhak edilebilecek olan El Şihabi

aşiretinin etkili iş dünyası ve askerî elitlerinin iyi niyetini sürdürmek içindi. El Bab'ı Münbiç'e tabi kılmak yerine iki kasabanın eşit uydular olarak Halep şehrinin sınırları içinde kalması tercih edildi.

Tarihsel atalet de önemli bir rol oynamıştır. Çoğu durumda idari bölümlerdeki değişiklikler bir kez uygulamaya konulduğunda, oluşumu için gerekli koşullar artık garanti edilmese bile geri döndürülemez veya tersine çevrilmesi zor olan bir durum olarak karşımıza çıkmaktadır. Bazı kasabalar, bağlı oldukları ilçelerdeki merkezî ekonomik ve demografik rollerini kaybettiler. Ancak idari alt bölüm oluşturma normlarına bağlı kalmamalarına rağmen varlıklarını sürdürdüler. Örneğin Cerablus, Fransız Mandası döneminde (Kuzey Halep'teki sınır bölgelerinin bölünmesiyle ortaya çıkan) ilçe olarak belirlenmişti. Ancak nispeten küçük yüzölçümüne ve nüfusuna rağmen bu statüsünü korumaya devam etmektedir. İdari bölgelendirmedeki bu tarihsel atalet, geçmiş kararların çağdaş yönetim ve bölgesel kimlik üzerindeki kalıcı etkisinin hala var olduğunu göstermektedir. Bu, aynı zamanda bir kez oluştuktan sonra yerinden edilmesi zor olan patronaj ağlarının gücüne de işaret etmektedir.

Ancak görünen o ki, 2000 yılından sonra merkezî hükümet, belediye siyaseti lehine siyasî himayeyi kontrol etmek için vilayetler ve ilçe düzeylerine olan bağımlılığını azalttı. Bununla birlikte yeni vilayetlerin kurulması, kaymakamlık düzeylerinde (bölgeler ve ilçeler) devam eden değişiklikler, şehirler, kasabalar ve belediyeler içindeki idari birimlerin yeniden düzenlenmesi ve yeniden dağıtılması, Suriye çapında yerel kimliklerin oluşumunu önemli ölçüde etkilemiştir. Bu değişiklikler, bu birimler içindeki toplulukların istikrarını önemli ölçüde etkilemiştir. Makalenin bundan sonraki bölümünde bu sınırlamaların yerel kimliğin oluşumu üzerindeki etkisi üzerinde durulacaktır.

İdari Bölümlerin Oluşumu ve Kimlik Sorunu

Uluslararası bilimsel söylem; İspanya, Britanya ve Doğu Avrupa ülkelerinde gözlemlendiği gibi idari bölünmelerin ya istikrara olanak sağlayan koşulları teşvik ettiği ya da 2010 yılında Hayber Pakhtunkhwa Eyaletinin kurulmasıyla birlikte Pakistan, 2003 yılında Papua'nın bölünmesi ile Endonezya ve Brüksel-Halle-Vilvoorde bölgesinin bölünmesi ile Belçika⁶⁾ örneklerinde olduğu gibi huzursuzluk ve şiddeti teşvik ettiği çok sayıda örnek sunmaktadır. Sonuç olarak, bu tür olayların Suriye bağlamında incelenmesi, özellikle 2011'den bu yana devam eden çatışma ve ülkenin mevcut fiili bölünmüşlüğü göz önüne alındığında son derece önemlidir. Gelecekte bu önem çeşitli faktörler tarafından vurgulanacaktır. Çatışmanın mezhepsel ve etnik boyutları, Suriye vilayetlerinin farklı kontrol birimleri arasında parçalanması, bozulan bir ekonominin ortasında kalkınmayı yeniden canlandırmak için idari çerçeveler oluşturma zorunluluğu, toplumsal düzeni yeniden inşa etmenin zorlukları, uyum ve barış, 2011'den bu yana çatışmalar nedeniyle yerlerinden edilen nüfusların (veya 2011'den önce kentsel göçün) asıl ikametgahının belirlenmesindeki karmaşıklıklar ve ademi merkezîyetçiliği ile Suriye'deki siyasî çıkmazın çözümünde stratejik bir yaklaşım olarak değerlendirmenin kritikliği gibi faktörler...

⁶⁾İdari bölünmelerin yerel kimlik üzerindeki etkisine ilişkin literatürün daha kapsamlı bir incelemesi için lütfen bu politika belgesinin dayandığı araştırmayı inceleyiniz.:

الزعي، زيدون وأخرون (2024).

Suriye'de yerel kimlik meselesi oldukça sorunlu bir konudur. Kanun, idari bölümlerin ve yerelliklerin tanımlanmasının temeli olarak sosyo-ekonomik boyuttan söz etmektedir. Fakat uygulamada ise makalenin ilk bölümünde de belirtildiği gibi merkezî hükümet; yerel, mezhepsel, etnik, kabilesel ve diğer kimlik biçimlerini manipüle ederek yerel sınırları çizme yoluna gitmiştir. Dolayısıyla devlet, yerel düzeyde farklı kimlik gruplarının birbirine karışmasını kolaylaştırarak toplulukların uyumunu güçlendirmeye çalışmak yerine (sadece Baas döneminde değil, Suriye Devleti'nin kuruluşundan bu yana) yerellerin kimliksel ayrımları aşacak kendi dayanışma ifadelerini yaratmalarını engelleme ve bu ikincil kimlikleri teşvik etmek için şeffaf olmayan bir şekilde yeni idari yapılar inşa etme yoluna gitti. Dolayısıyla söylemsel bir yapı olarak yerel kimlik; üzerinde konuşulmayan, tartışmalı bir alandır. Suriye'nin mezhepsel ve etnik ayrımlarını aşacak yeni bir politik ekonomi ve toplumsal gerçeklik üretmesi beklenmekteydi. Ancak devlet bunları ustaca manipüle ederek toplumsal çatlakların giderek daha da derinleşmesine neden oldu.

Bununla birlikte, ilerleyen bölümlerde de görüleceği üzere idari sınırların inşası, belki de amaçlananın dışında yeni bir kimlik ve dayanışma biçimleri oluşturmuştur ve araştırmanın da gösterdiği gibi homojen sonuçlar da yaratmamıştır. Yerel kimliğin evrimini değerlendiren niteliksel araştırmanın bulguları, daha kapsamlı bir niceliksel analiz yoluyla dikkatli bir doğrulamayı gerektirecektir. Ancak aşağıdaki bulguların dayandığı araştırma, yerel kimliklerin özüne ilişkin ayrıntılı bilgiler ve daha da önemlisi yerel düzeyde güçlü dayanışmaya yol açan faktörler açısından zengin bilgiler içermektedir. Suriye'deki 71 ilçenin tamamını (aynı zamanda büyük şehirlerin alt bölümlerini) kapsayan niteliksel kilit bilgilendirici görüşmeler; kolektif kimlik belirteçlerinin, standart yer adlarının ve isimlendirmelerin ortaya çıkışı, ekonomik çıkarlar, yerel farklılıkların yönetimi ve müzakere edilmesi, komşu ilçelerle farklılıkları yönetmek ve müzakere etmek, ayrıca sosyal ve kimlik sorunlarına ilişkin vilayetler ve ulusal düzeydeki ilişkileri yönetmek ile ilgili sorulara dayanmaktadır. Niteliksel sonuçlar, toplulukların her yerel, il (vali) ve ulusal düzeyde sahip olduğu kimlik belirteçlerinin gücü ve dayanışma duygusu için temel bir barometreyi tanımlamak üzere bir dizi kriterle dönüştürülmüştür. İlk araştırma bulguları Arapça bir yayında sunulmuş; ancak bulguların daha ayrıntılı bir şekilde kodlanması ve niceliksel verilerle daha güçlü bir korelasyonun yapılması gelecekteki araştırmalar için hazırlık aşaması durumundadır.

Yerel kimlik ve bunun ulusal kimlikle ilişkisi üzerine yapılan çalışmalar çeşitli yerel ölçeklerden herhangi birine odaklanmış olabilirken, araştırmacılar konuyla ilgili daha önceki çalışmalara dayanarak bir başlangıç varsayımında bulunmuştur. Böylelikle il (mouhavaza) düzeyindeki idari birimlerin yerel kimliğin uygun taşıyıcıları olmadığı varsayılmıştır. Yerel kimliğin yayılmasını değerlendirmek için daha ayrıntılı bir detaylandırma arayışı içinde, çalışmanın temeli olarak ilçe düzeyi seçilmiştir. Bu ölçekte kentlerin hinterlandlarıyla olan ilişkisi hâlâ görünebilirliğini korumaktadır ve sosyo-ekonomik dayanışma ağları belki de en görünür olanıdır. Araştırma sonuçları çoğu durumda yerel kimliklerin oluşumuna ilişkin idari sınırlama ölçeğiyle pozitif bir korelasyon olduğunu doğrulamıştır. Ekip, araştırma aşamasında belediye düzeyinden kaçınmayı tercih etmiştir. Belediye düzeyi yerel kır-kent dinamiklerini yansıtmamaktadır. Aynı zamanda yukarıda gösterildiği gibi sürekli akış halinde olan bir sistemdir. Vilayetler ve ilçe düzeyindeki idari sınırlar da sürekli olarak değişim gösterirken,

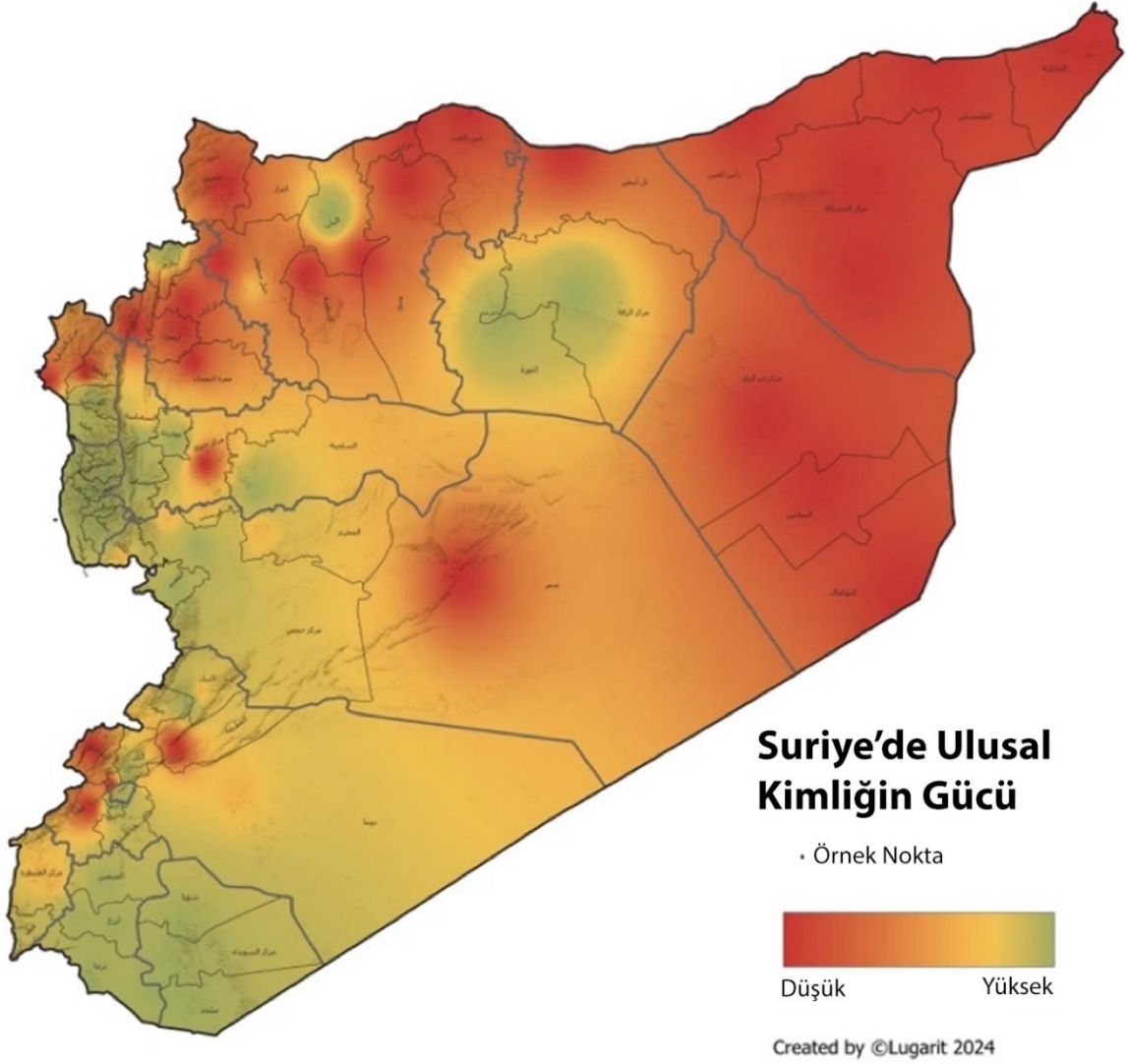
değişim hızının yavaşlaması ise daha istikrarlı dinamiklerin oluşmasına olanak sağlamıştır. İdari bölümlerin kademeli etkisi bu seviyede daha görünür bir şekilde izlenebilmektedir.

Ulusal Kimliğin Oluşumu

Ulusal gurur beyanlarına ve elit grupların mezhepsel, etnik ve sosyal bölünmelerden kaynaklanan parçalanma tehlikesine ilişkin endişelerine rağmen, Suriye ulusal kimliğini çevreleyen söylem çok katmanlı, muammalı ve çok yönlüdür. Bu söylem zaman içerisinde anayasal metinlerde olduğu kadar kurumsal ve siyasî liderlerin resmî iletişimlerinde de dalgalanmalara uğramıştır⁽¹²⁾. Kimlik belirteçlerinin ulusal düzeyde sürekli değişmesi ve yerel toplulukların ulusal kimlik çerçevesine evrensel bağlılığının eksikliği, hem nesnel koşulların hem de siyasî belirleyicilerin birleşimine atfedilebilir.

Objektif faktörler şu şekilde açıklanabilir:

- **Suriye devletinin yeni oluşan doğası:** Kökenleri Sykes-Picot sonrası düzene dayanmaktadır. Bu sömürge anlaşması, çoğu Suriyeli tarafından olumsuz bir şekilde diğer Levanten ve Arap ülkelerine uzanan daha geniş bir ulusal alanı bölme girişimi olarak görülmektedir. Bu tutum, Suriye'nin sömürgeci bir projeden doğan geçici, küçük bir varlık olduğu algısını sürdürmektedir. Ayrıca, ulusal yapıyı parçalamaya yönelik başka bir sömürgeci girişim olarak “idari alt bölümlere ayrılma” fikrine karşı genel bir toplumsal güvensizlik bulunmaktadır. Suriye'yi küçük devletçiklere bölmeye yönelik Fransız mandasının mirası bu korkuyu güçlendirmektedir.
- **Uluslar üstü ideolojiler:** Yukarıdaki noktadan yola çıkarak, Pan-İslamcı, pan-Arap ve Büyük Suriye'nin (Levant) veya Sosyalist Enternasyonal'in doğal birliğini savunan diğer ideolojileri kapsayan uluslarüstü siyasî hareketler, tarihsel olarak Suriye siyasî yaşamını gölgede bırakmıştır. Bu hareketler genel olarak çağdaş sınırları içerisinde ayrı bir Suriye ulusal kimliğinin geliştirilmesine öncelik vermemiştir.
- **Geçmiş kimliklerin mirası:** Suriyeli toplulukların komşu ülkelerdeki (Irak, Lübnan, Türkiye ve Ürdün) topluluklarla sosyal bağlantıları, özellikle bazı sınır toplulukları için ulusal sınırların ötesine geçen bağlantıları teşvik ederek kimlik anlatısını daha da karmaşık hale getirmektedir.



Şekil 4: Ulusal kimliğe ait olma gücü ve kimlik belirteçleri. Ankete verilen niteliksel yanıtlar bir dizi göstergeye göre değerlendirilmiştir ve ulusal düzene güçlü aidiyet duygusunun nerede ortaya çıktığını göstermek için bir ısı haritasına aktarılmıştır.

Siyasî belirleyiciler birbirini takip eden siyasî rejimlerin stratejileriyle karmaşık bir şekilde bağlantılıydı ve buna göre değişmişlerdi. Bunlardan biri, yönetici elitlerin önde gelen Suriye yönetimindeki meşruiyetlerini artırmak amacıyla uluslarüstü bir Arap kimliğini teşvik etme çabalarıdır. Bu, istemeden de olsa farklı Suriyeli kimlik işaretlerinin (bayraklar, kişilikler, sloganlar vb.) önemini ve görünürlüğünü zayıflatmıştır. Ulusal kimlik, toplumun kültürel yenilikçiliği ve dehası yoluyla organik olarak gelişen bir kimlik yerine, devlet tanımlı bir ulusal kimlik duygusu yaratan, yönetici elitlerin ideolojik ilkelerine bağlılık prizması yoluyla toplum tarafından deneyimlenmiştir. Bu nedenle, genel halkın ulusal kimlik duygusu, insanların devlet kurumları ve politikalarıyla etkileşiminden derinden etkilenmektedir ve zayıf yönetim ve yolsuzluk algıları nedeniyle kafa karışıklığı yaşanmaktadır. Ya da tam tersine, yerel toplulukların ulusal elitlerle ya da kurumlarla olan doğrudan kurdukları güçlü himaye bağları ve iletişimleri de bulunmaktadır. Dolayısıyla El-Bab ve Rakka şehri gibi topluluklar arasında

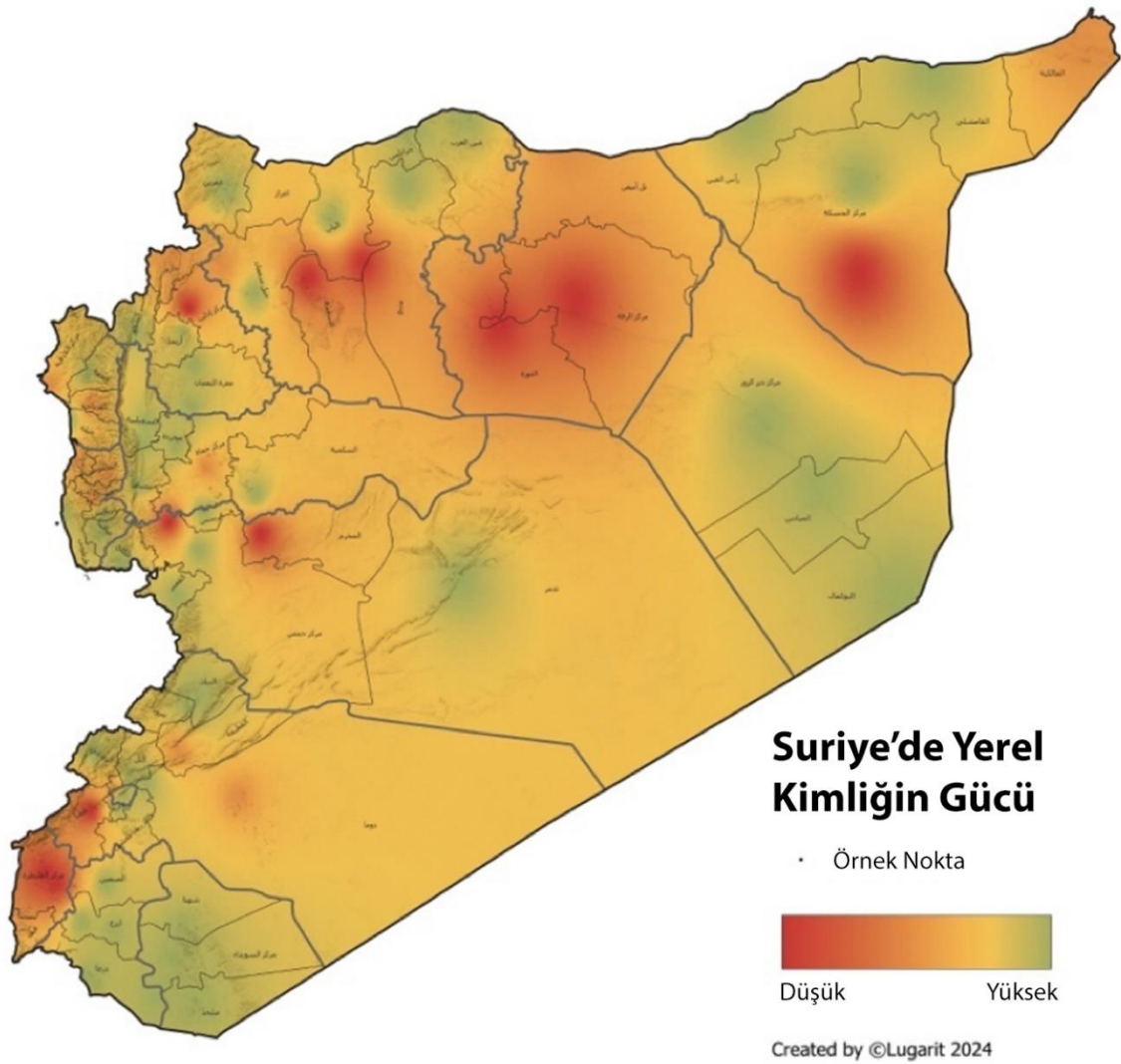
ulusal kimliğe bağlılığın bazı örneklerini görmek alışılmadık bir durum değildir. Her ikisi de merkezle güçlü himaye veya iş bağlantıları olan yerel unsurların örnekleridir.

- Dış siyasi projelerden sürekli yararlanma: Bölgesel Arap-İsrail çatışmasına sürekli odaklanma da dahil olmak üzere yerel öncelikleri ve kaygıları gayri meşru hale getirmiştir ve vatandaşlık kavramının ulusal bir düzene doğru sistematik olarak zayıflamasına yol açmıştır. Merkezî devlet, ulusal elitlerin baskısıyla eşanlı görüldüğünden, muhalefet yıldırmıştır ve zaman zaman şiddetle bastırılmıştır. Böylece güçlü bir ulusal bağlılık duygusu zayıflamıştır. Örneğin Hama, Cisir El Şugur, Lazkiye ve Haffe şehirlerinde durumun açıkça böyle olduğu görülmektedir.
- Belirli bölgelerin kasıtlı olarak marjinalleştirilmesi: Özellikle Kuzeybatı ve Kuzeydoğu Suriye'de uygulanan politikalar pek çok grubun haklarından mahrum kalmasına neden olmuştur. Aynı şey, büyük şehirlerin ekonomisine ve himayesine tabi olan birçok kırsal ve çöl bölgesi için de geçerlidir. Araştırmadan elde edilen ampirik kanıtlar, başkente coğrafi yakınlığın ulusal kimlik duygusunu pekiştirmede önemli bir faktör olduğunu göstermektedir. Bu olgu, başkentin ulusal kimlik inşasında oynadığı sembolik role ve komşu vilayetlerden önemli sayıda sakinin başkentte bulunan devlet kurumlarında istihdam edilmesine bağlanabilir. Harem kasabası ve Darayys ile Suveyda'nın birçok kısmı bu kategoriye girmektedir.
- Siyasi sistemin merkezîleşmesi: Yerel konseyler ve sivil toplumdan oluşan iller arası ağlar oluşturmaya yönelik teşvik eksikliği, tüm dikkatin başkentin direktifleri ve öncelikleri üzerinde yoğunlaşmasına neden olmuştur. Bunun başlıca istisnası, ağırlıklı olarak Baas Partisi tarafından kontrol edilen sendikalarlardır. Yörelere arasında ağ kurma ve etkileşim için bazı fırsatlar sağlanmıştır ancak Baas'ın ideolojik kontrolü altında oldukları için bu bölgelerde ulusal kimliğin organik ifadeleri teşvik edilememiştir. Bununla birlikte, Baas'la olan bağlantı daha yüksek düzeyde bir sosyal hareketlilik sağlamış, fiziksel temaslara ve hatta ülkenin diğer bölgelerine iç göçe izin vererek ulusal toprakların önemini daha fazla anlaşılmasını teşvik etmiştir.

Yerel Kimliğin Karmaşık Dinamikleri

Kullanılan araştırma metodolojisi ve araştırma için toplanan veriler, sosyal ve yerel kimlikler arasında net bir ayrıma dayanmaktadır. İlki etnik köken, din, mezhep, sınıf, klan, aile veya diğer sosyal gruplar gibi bir kategoriyle özdeşleşmiştir. Diğer taraftan yerel kimlik, aynı mekanda etkileşimde bulunan çeşitli sosyal grupları kapsayan, belirli bir coğrafi bölgeye doğası gereği bağlıdır. Ayrıca, araştırma ekibi, taşıyıcılarına belirli siyasi haklar tanıyan yerel siyasi kimlik ile taraftarlarının geleneklerine, uygulamalarına ve belirli kimlik işaretlerinin benimsenmesine sıkı sıkıya bağlı olan yerel kültürel kimlik arasında ayrım yapmıştır. Araştırmacıların odak noktası, bireylerin belirli bir sosyal veya kimliksel gruba ait olmak yerine belirli bir coğrafi alanla duygusal ve bilinçli bağlantısı olarak kavramsallaştırılan yerel kültürel kimliktir. Sözde tarafsız idari bölümlerin mekansal tanımlarını, bu yerel birimlerde ortaya çıkan kültürel uygulamalarla ilişkilendirmenin gerekli olduğu düşünülmektedir.

Yerel bağlantı, onları diğer ortak sosyal yakınlıkları paylaştıkları yerlerden farklılaştıran benzersiz üretim biçimleri ve gelenekler aracılığıyla kurulan ekonomik ve sosyal bağlar aracılığıyla güçlendirilir. Ancak araştırma ekibi, yerel kültürel kimliği araştırırken "yerel" tanımını katı bir şekilde sınırlandırmama konusunda açtı. Görüşülen kişilerin, kendi bölgelerini tanımlarken verdikleri yanıtlar çoğunlukla sabit bir mekansal sınırla kısıtlanmamaktadır. "Yerel", Hama vilayetindeki Salamiye gibi küçük bir şehre özgü olabilmekte veya Deyr Atiya, El Nabak, Jayrud ve Yabrud dahil olmak üzere Kalamun şehirleri ve kasabaları tarafından örneklendirilen coğrafi bir bölgeye uzanabilmektedir. Bazı durumlarda, belirli katılımcılar için bu durum vilayetler düzeyinin ötesine de uzanmaktadır.



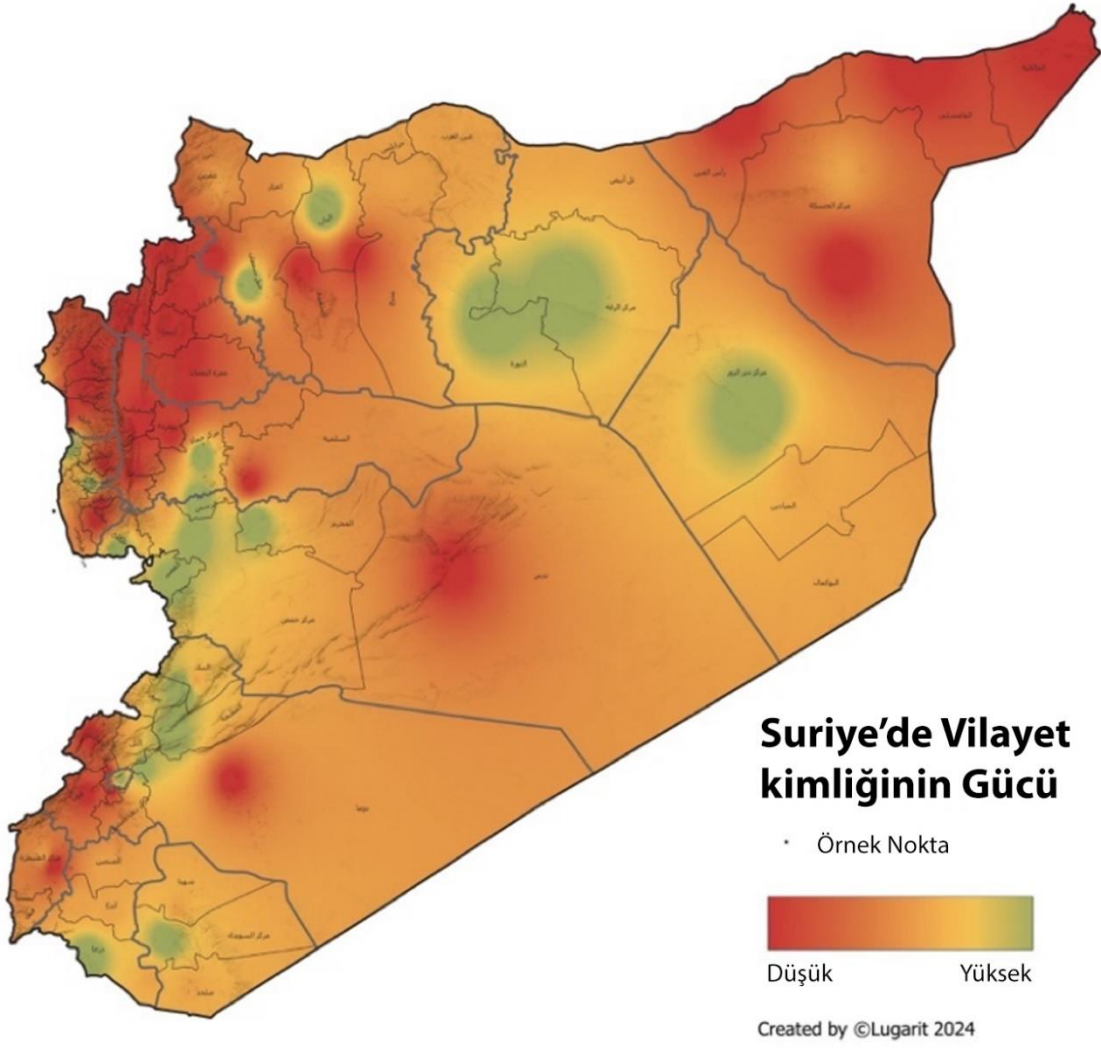
Şekil 5: Yerel kimlik belirteçlerinin gücü. Ankete verilen niteliksel yanıtlar bir dizi göstergeye göre değerlendirilmiştir ve yerel bir düzene güçlü aidiyet duygusunun nerede ortaya çıktığını göstermek için bir ısı haritasına aktarılmıştır.

Yerel kimliğin belirleyicileri; katılımcıların kendi "yerel" bölgelerinin coğrafi kapsamını kavramsallaştırması, yerel sembolleri ve kimlik işaretlerini (önemli şahsiyetler, yer işaretleri veya önemli olaylar gibi) tanımlama, lehçeleri tanıma, belirli kültürel ifadelere bağlı kalma,

aynı zamanda o bölgede uygulanan gelenek, görenek ve ritüellerin takdir edilmesi gibi öğeleri kapsamaktadır.

Yerel kimliğin güçlendirilmesine katkıda bulunan çeşitli faktörler bulunmuştur. Bunlar:

- Sosyal homojenlik: Bir toplumdaki sosyal homojenliğin derecesi (klan, mezhep, sınıf vb. açısından) o toplumun yerel kimliğinin gücüyle doğru orantılıdır. Bazı heterojen yerelliklerin, farklılıklarını yönetme ve müzakere etme konusundaki köklü geleneklerden kaynaklanan güçlü yerel kimlikleri var gibi görünse de yereldeki toplumsal düzenin genel istikrarı, güçlü bir kimliğin ortaya çıkmasının anahtarıdır.
- Miras ve ün: Dera'nın Büyük Suriye Devrimi'nin doğduğu yer olması gibi tarihi olaylar, Halep Kalesi ve Ugarit alfabesi gibi arkeolojik veya doğal simge yapılar, Humus'taki mizaç gibi ayırt edici bölgesel özellikler, bir yörenin önemi ve onun kimlik belirteçlerinin ünü, yerel kimliklerin varlığını güçlendiren unsurlardır.
- Kurumsal katman: Daha uzun bir kurumsal gelişim geçmişine sahip bölgeler daha güçlü yerel kimliklere sahip olma eğilimindedir. Örneğin, modern Rakka'nın (sonradan oluşturulan vilayetlerden biri) kimliği, Halep veya Lazkiye'ninkinden daha az belirgindir. Buna karşılık Rakka gibi bir yer, merkezle doğrudan daha güçlü bir bağa sahip olduğundan ve idari sorunlarını merkezî himayeye doğrudan erişim yoluyla çözdüğünden daha güçlü bir ulusal kimliğe sahip olma eğilimindedir. Tal Dao örneğinde olduğu gibi yeni oluşturulan bölgeler, topluluklarını önceki idari bölgelerden çıkanlarla oluşturuldukları, genellikle heterojen sosyal gruplaşmalar ve idari hizmetlerle bağlantı karışıklığı yaratarak oluştukları için zayıf yerel kimliğin en açık örnekleri olarak göze çarpmaktadır.
- Üretim ve ulaşım bağlantısı: Ekonomik üretim dinamiklerinin ve değer zincirlerinin dış varlıklarla etkileşimi ne ölçüde gerektirdiği ve ekonomik merkeziliğin kaybı yerel kimliği olumsuz etkilemektedir. Benzer şekilde, çevredeki alanlarla sınırlı ulaşım bağlantısı zaman zaman yerel kimliği olumsuz anlamda güçlendirebilmektedir. Buna karşılık, ekonomik zenginliğin temel geçim kaynağı olarak hâlâ tarıma bağımlı olan bölgeler, çok güçlü bir yerel kimliğe sahip olma eğilimindedir.



Şekil 6: Vilayetler düzeyinde kimlik belirteçlerinin gücü. Ankete verilen niteliksel yanıtlar bir dizi göstergeye göre değerlendirilmiştir ve yerel bir düzene güçlü aidiyet duygusunun nerede ortaya çıktığını göstermek için bir ısı haritasına aktarılmıştır.

Vilayetler düzeyinin yerel kimlik için güçlü bir kaldıraç olmadığı yönündeki genel hipotez, araştırmanın bu aşamasında açıkça ortaya çıkmıştır. Vilayetler düzeyinin yerel kimliğin habercisi olduğu sorulduğunda, sonuçlar genellikle olumsuzdur. Suriye yerel yönetim hiyerarşisinde en güçlü düzey olan vilayetler makamı, topluluk duygusunu geliştirmede başarısız olmuş gibi görünmektedir. Yeni ilçelerden bazıları güçlü bir yerellik duygusunu geliştirme konusunda başarısız olurken, çoğu vilayet de açıkça bunu başaramamıştır. Humus bu noktada, en azından vilayetin batı kesimleri için güçlü bir istisna olmaktadır. Dara, Deyrizor ve Suveyda gibi muhtemelen mezhepsel veya aşiret yapılarının bir sonucu olarak vilayet düzeyinde güçlü kimliklerini koruyan başka küçük istisnalar da vardır. Vilayet düzeyindeki kimlik genellikle büyük şehirlerde, özellikle de vilayetlerin şehir merkezlerinde güçlüdür. Ancak çoğu kırsal alanda yerel düzeyin büyük şehirlerin hiyerarşik yönetimine tabi kılınması ters bir aidiyet duygusu yaratmıştır.

Ancak, çatışma öncesi dinamiklerin hızla değiştiğini de belirtmek gerekir. 2011 öncesinde vilayet düzeyindeki dinamikler açısından en az gelişmiş bölgelerden biri olan İdlib, o tarihten bu yana vilayet düzeyinde bir kimlik geliştirme yönünde güçlü bir eğilim göstermektedir. Çatışma sırasında kimlik oluşumlarının nasıl dönüştüğüne dair beklentiler ise yeni araştırmaların konusu olacaktır ve bu makalenin kapsamı dışında kalmaktadır.

Yerel ve Ulusal Kimlikler Arasındaki İlişki Üzerine

Ulusal ve yerel kimlikler arasındaki etkileşim altı farklı boyutta kavramsallaştırılabilir: a) Yerel kimliğin ulusal kimliğe üstünlüğü, b) Ulusal kimliğin yerel kimliğe üstünlüğü, c) Ulusal ve yerel kimlikler arasındaki eşitlik, d) Hem ulusal hem de yerel kimliklerde eşzamanlı zayıflık, e) Ulusal kimliğin ayrıcalıklılığı, f) Yerel kimliğin ayrıcalığı. Çalışmadan elde edilen ampirik bulgular, çoğu durumda bir kimliğin belirgin bir varlığa sahip olduğunu ve diğeri için ikincil bir öneme sahip olduğunu göstermektedir. Örnekte ayrıcalıklı ulusal veya yerel kimlik örneklerinin ispatlanmaması dikkate değerdir. Aynı şekilde karşılıklı ayrıcalık örnekleri de oldukça sınırlıdır. Şadday vakası, bu kuralı kanıtlayan bir istisnadır. Zira bu yerelin önemli bir kısmı, Fırat barajının inşasından sonra sular altında kalan bölgelerden taşınan insanlardan oluşmuştur. Onları yerinden eden merkezî hükümete ve yerinden edildikleri yeni zorlu coğrafyaya olan yakınlıkları, her iki kimlik düzeyinde de olumsuz bir değerlendirme oluşturmuştur.

Görüşme verileri, güçlü yerel ve ulusal kimlikler arasında kuvvetli bir korelasyon olduğunu göstermiştir. Bu durum bireylerin sıklıkla kendilerini hem kendi yerellerine hem de aynı anda Suriye'ye ait olarak algıladıkları anlamına gelmektedir. Güçlü bir yerel kimlik, kişinin doğduğu veya yerleştiği yere duyduğu derin duygusal bağlılığın göstergesidir ve o bölgenin sakinlerine benzersizlik duygusu verir. Aynı zamanda, koruma ve ait olma duygusunu somutlaştıran ulusla duygusal bir bağı da ifade ettiği söylenebilir. Dolayısıyla iki düzeyin bütünleşmesi, yerel ve ulusal kimlikler arasındaki bağlantıda göze çarpan bir özellik olarak ortaya çıkmaktadır. Bu durum, teorik literatürdeki bulgularla ve diğer ülkelerden elde edilen kanıtlarla eşleşmesine rağmen, bir olgusal gerçek olarak kabul edilemez ve bu nedenle bu kavram gelecekte niceliksel olarak daha ayrıntılı olarak test edilmelidir.

Bir diğer bulgu ise yerel ve ulusal kimlikler arasındaki çatışmanın ağırlıklı olarak ikincisinin birinciyi baltaladığı veya tehdit ettiği algılandığında ortaya çıkmasıdır. Bu tür senaryolarda, ulusal kimliğin onu kapsamaya veya onun yerine geçmeye çalıştığına dair bir algı olduğunda yerel kimlik, ulusal kimliğe meydan okur (yukarıda tartışılan Lazkiye, Haffe ve Hama vakası). Bu anlamda ulusal kimlik, koruyucu bir şemsiye olmaktan çıkıp yerel topluluklar üzerinde bir tehdit veya dayatma olarak algılanmaya doğru kayarken, yerel kimlik de bir gurur kaynağı olmaktan çıkıp bir meşru müdafaa kalesine dönüşmektedir. Bu tür durumlar aynı zamanda kimlikle ilgili popülist söylemlerin de göstergesidir. Kimlik belirteçleri önem kazanabilir ancak sosyal gruplar arasındaki farklılıkları yönetmeye, istikrar ve uyumu sağlamaya yönelik hafifletici önlemlerin önemini azaltabilir.

Yerel kimliğin zayıf olduğu bağlamlarda ulusal kimliğin benimsenmesi işlemsel hale gelir. Bu durumda ulusal bir kimlik benimseme potansiyeli, Rakka örneğinde olduğu gibi açıkça hükümete ve onun himaye ağlarından elde edilen faydalara bağlıdır. Diğer yandan, yukarıda

Şedadi'de gözlemlendiği gibi her iki kimlik de bu tür teşvikler olmadan az gelişmiş kalabilir. Çevresel bölgeler kimi zaman bu tür koşulları sergileyebilmektedir. Bazı sınır bölgeleri, devlet hizmetlerinin, faydasının ve himayesine yakınlığın kısıtlı olması nedeniyle ulusal kimliğe bağlılık konusunda eksiklik göstermiştir. Bazı durumlarda sınır ötesindeki sosyal ve ekonomik ağlarla bağlantı daha belirgindir. Bu durum hem yerel hem de ulusal aidiyet duygusuna aykırıdır. Ekonominin sınır ötesindeki kaçakçılık ağlarına bağlı olduğu Lübnan sınırı boyunca uzanan bölgeler buna bir örnektir. Aynı durum çevresel olmayan diğer alanlarda da gözlenmiştir. Yerel kimliğin daha zayıf olduğu bölgelerde ulusal kimlik daha da azalıyor gibi görünmektedir. Eldeki kanıtlar nedensellik konusunda güçlü ifadeler ortaya koymaya izin vermemektedir. Ancak araştırmanın ilk bulgusu, siyasî veya coğrafi merkeze yakınlığın ulusal kimliği güçlendirdiğidir. Bu büyük ölçüde ideolojik bağlar ve kültürel yakınlıklar gibi diğer faktörlerden ziyade etkileşimsel ve pragmatik düşüncelerden kaynaklanmaktadır.

Bu bakımdan kimlik oluşumunu doğal bir süreç olarak görmemek gerekir. Sürekli yeniden inşa edilmesi nedeniyle olduğu gibi kabul edilmemelidir. İdari bölümlerin oluşturulması belki de yerellerin başkentin radarına girmesinde en etkili faktörlerden biridir. Öncelikle merkezî hükümet ve onun elitleri için siyasî kayırmacılığı ve himaye ağlarını teşvik etmek için tasarlanmış olsa da aynı zamanda güçlü bir ulusal kimlik için bir kaldıraç yaratarak kaynakların kalkınma amacıyla merkezden yerel düzeye akmasına da izin vermektedir. Buna karşılık, coğrafi veya politik olarak marjinalleştirilmiş alanlar genellikle zayıflamış bir ulusal kimlikle ilişkilendirilir.

Araştırmanın ana sonucu, ulusal kimliğin ideolojik inşasının zorla merkezîleştirilmesinin marjinalleştirmeyle birleştiğinde, ulusal kimliği güçlendirmek yerine zayıflattığıdır.

Öneriler

Bu makale Suriye'deki çatışma öncesindeki koşulları gözden geçirmektedir. 13 yıllık düşmanlıkların ardından argümanların birçoğunun yeniden gözden geçirilmesi gerekmektedir. Ancak bulgu açıktır: Çatışma sonrası Suriye için ulusal kimliğin yeniden inşası, yalnızca yukarıdan aşağıya değil, aşağıdan yukarıya doğru çok dikkatli bir şekilde ele alınmak zorundadır. Gelecekte istikrarın sağlanması ve şiddetin tekrarlanmaması için yerel ile ulusal düzey arasındaki ilişkinin yeniden müzakere edilmesinde pek çok faktör rol oynayacaktır. İdari bölümlerin tasarımının ince ayarının kilit bir faktör olarak değerlendirilmesi gerekecektir. İdari sınırların çizilmesi, yalnızca karşıt sosyal grupların dağılımını dengelemek için değil aynı zamanda kaynakların adil ve eşit dağılımını ve ulusal yönetime erişimi gerçekleştirmek için de gereklidir. Merkezî/yerel ilişkilerin patronaj ve kayırmacılık temelinde manipülasyonunu önlemek için süreç şeffaf ve Suriyeliler için karşılıklı olarak kabul edilebilir olmalıdır. Pek çok kişinin savaş sonucunda vardığı neticeye göre ulusal ve yerel kimlikler birbiriyle çelişmemektedir. Gerçekte bunların karşılıklılığı gelecekte barışı sürdürmenin temel taşı olmaktadır.

Bu makale; Suriye'de tutarlı bir ulusal kimliğin oluşması, yerel ve ulusal kimliklerin dengeli bir şekilde birlikte ortaya çıkarılmasının teşvik edilmesi amacıyla, ulusal kimlik oluşumunun çeşitli anayasal, kurumsal ve sosyo-politik boyutlar aracılığıyla ele alınmasına yönelik aşağıdaki tavsiyeleri önermektedir:

Suriye Ulusal Kimliğinin Parametreleri: Suriyelilerin, tam ve eşit vatandaşlıklarını tüm hak ve yükümlülükleriyle tanıyan tek bir devlette yaşayan vatandaşlar olarak aralarında bir sosyal sözleşmenin inşasını güçlendirmek için çalışmaları zorunludur. Vatandaşlığın parametrelerini bireysel haklar ile grup hakları arasındaki denge olarak tanımlamak kolay bir iş olmayacaktır. Suriyelilerin aşağıdaki hususları dikkate alması tavsiye edilmektedir:

- Suriye devletinin mevcut sınırları içerisinde ulusal kimliğin habercisi olarak kabul edilmesi: Suriyelilerin her zaman uluslarüstü bir kimliğe ait olma özlemi olacaktır. Bu durum kısa sürede değişmeyecek gibi görünmektedir. Ancak Suriyelilerin, bugün karşılıklı olarak kabul edilebilir bir Suriye ulusal kimliği oluşturmalarındaki başarısızlığının, uluslarüstü hayallerinin oluşmasına yol açmayacağını anlamaları gerekmektedir. Tam tersi, bugün ulusal kimliğin parçalanması, ülkenin ulus-altı fiili bölünmesine dayalı olarak yalnızca kalıcı ve geri dönülemez şekilde bölünmesine yol açacaktır.
- Ulusal kimlikte kapsayıcılık: Devletin birleştirici bir ulusal kimliğe ihtiyacı olsa da bu, yerel kimliklerin çeşitliliği pahasına gerçekleşmemelidir. İkisi birbirini dışlayan öğeler değildir. Ulusal kimlik; Suriyeli toplulukların çeşitli dokularını, kimlik işaretlerini ve değerlerini tanımalı ve belirli gün ve tarihlerde bunları kutlamalıdır.
- Yerel kimliklere saygı: Kimliksel grupların (dinsel, mezhepsel, etnik, sınıfsal, klan vb.) çoğulluğuna ilişkin tartışmanın odağı, dikkatleri uzlaşmaz farklılıklara yöneltmiştir. Buna karşılık, odağı farklı kimlik gruplarını kapsayan ve bir araya getiren, aralarındaki boşlukları kapatmaya çalışan yerel kimliğe kaydırmak işe yarar bir alternatif sağlayabilir. Yerellikler, farklı sosyal gruplar arasında karmaşık etkileşim dinamiklerine sahiptir. Farklılıkların uzlaştırılması için denenmiş ve test edilmiş mekanizmalar geliştirilmiştir. Suriye'nin farklı ve uzlaşmaz kimliksel bileşenler veya grupların durağan bir karışımı olarak popülist bir şekilde tasvir edilmesi yerine, yerel kolektif kimliklerin yeniden canlandırılması yoluyla sosyal uyum teşvik edilmelidir.

Ulusal Kimlik Konusunda Ulusal ve Anayasal Diyalog: Suriye siyasî ve anayasal düzeni tarafından tanımlandığı şekliyle ulusal kimliğin mevcut inşası, kimliğin a priori ve önceden tanımlanmış bir yapı olarak algılanması, yukarıdan aşağıya yoğun bir şekilde kontrol edilmesi ve yasaklanması, ulusal kimlik belirteçlerinin katı bir tanımıyla sınırlı olması nedeniyle dışlama koşullarını yeniden yaratacaktır. Bu kimlik tanımı, Suriyeli kimlikçi grupların çeşitli sosyal ve yerel nüanslarını ve hatta her grubun kendi içindeki farklılıkları yeterince yansıtmamaktadır. Ancak daha da sorunlu olanı, merkez ile yerel düzeyler arasındaki ilişkinin siyasî, idari, ekonomik ve sosyal açıdan dengelenmesi ihtiyacına da çok az önem veriyor olunmasıdır. Dikkate alınması gereken temel konular şunlardır:

- Ulusal kimliğe odaklanan ulusal bir diyalog zorunludur: Bunun hem 1. yol sürecinde desteklenmesi gerekmektedir hem de tartışmanın diğer yollara da açılması gerekmektedir. Tartışma, hükümetin Anayasa Komitesine gönderdiği delegasyon tarafından öngörüldüğü şekilde ulusal kimlik işaretlerinin önceden belirlenmesinin veya Muhalefet Müzakere Komisyonu heyetinin öngördüğü gibi, kimlikçi gruplarla yankı uyandıran daha kapsayıcı bir ulusal kimlik yapısının yaratılmasının ötesine geçmelidir. Kimlik gerilimlerinin çözüm alanı olarak yerel düzey düşünüldüğünde çok zengin alternatifler mümkündür.

- Merkez ile yerel arasındaki karmaşık ilişkinin ortaya çıkarılması: Suriye'deki ademi merkezîyet meselesinin kapsamlı bir şekilde gözden geçirilmesi, idari düzenin tasarlanması, kaynakların dağıtımı ve merkezî ile yerel düzeyler arasında şeffaf ilişkilerin yaratılması. Bu, Suriye siyasî sürecindeki anayasa tartışması için önemli bir giriş noktası olmalıdır.

Ulusal Kimliğin Kurumsal Kaldıraçları: Ulusal ve yerel kimlikler anayasal tasarımın basit yan ürünleri değildir. Doğrusu kimlik inşasıyla en ilgili faktör, kurumların normatif tasarımları değil, kurumların günlük uygulamalarıdır. Kurumsal işlevler, idari yapılar ve resmî ve gayri resmî yönetim organlarının günlük çalışmaları son derece önemlidir. Ulusal kimliğin sürdürülmesine ve yerel kimliklerle dengenin yaratılmasına yönelik şeffaf bir süreci yansıtmaya yeteneklerini geliştirecek kurumların reformu, çatışma sonrası dönemde son derece önemli olacaktır. Kurumsal tasarım şunları içermelidir:

- Ekonomik güçlendirme ve yerinden yönetim: Yerelliklerin ekonomik kapasitelerinin güçlendirilmesi, yetki ve sorumlulukların yetki devri temelinde şeffaf bir şekilde dağıtılmasını teşvik eden bir yerelleşme süreci başlatılması. Ekonomik marjinalleşmenin önlenmesi, yerel ve ulusal kimlikler arasındaki uçurumun kapatılması açısından önemlidir.
- Yerelden yerele etkileşime izin verilmesi: Aşırı merkezîleşmenin; sosyal bütünleşmeye ve birleşik bir ulusal kimliğin ortaya çıkmasına, yerel yönetimlerin kolektif bağlarını güçlendirme ve yerel kimlik sorunlarını çözmek için birbirleriyle ve merkezle yakın çalışma olanaklarını teşvik eden dikkatlice tasarlanmış bir ademi merkezîyetçilik sürecinden daha büyük bir tehdit oluşturduğu öne sürülmektedir. Deneyimler, yalnızca merkezin imtiyazına bırakılan bu konuların, ulusal kimliğe daha iyi bir bağlılık yaratmadığını göstermektedir. Tam tersine, merkezî elitlerin ve onların ideolojilerinin yerel patronaj ağlarıyla oynamasına ve yerel düzeyde sosyal ve kimliksel gerilimleri artırmasına sebebiyet vermiştir.
- İdari bölüm planlaması: Suriye'deki idari bölümlerin tasarımı çatışma dinamiklerinin merkezinde yer almaktadır. Çatışma yeni bölgesel bölünmeleri teşvik etmiştir. İdari bölümlerin yerel kimliklere ve hassasiyetlere saygılı, şeffaf bir şekilde yönetilebilmesi için stratejik bir plan oluşturulmasına ihtiyaç vardır. Yerel kimliği daha iyi yönetmek için yeni idari bölümler oluşturma ihtiyacı ile ulusal seçkinler için himaye ve kayırmacı ağları teşvik etmek amacıyla kaynakların rantçı dağıtımına yönelik bir araç olarak idari bölünmelerden kaçınma ihtiyacı arasında dikkatli bir denge kurulmalıdır. Kalamun, Guta, Palmira, Kamışlı, Menbic ve potansiyel olarak Selamiye gibi yeni vilayetler planlanabilir.
- Kimliğin popülist tanımından kaçınılması: İdari sınırlama süreci, kimlik meselelerinin ulusal düzeyde kimlikçi gruplar (veya kimlikçi bileşenler) arasındaki müzakereler yoluyla yönetilmesi çağrılarında tamamen farklı olmalıdır. Böyle bir yaklaşımın ulusal düzeydeki elitlerin yerine yeni mezhepçi, etnik ve kabilesel popülist liderleri geçirmesi muhtemeldir.
- İdari tasarımın sosyo-ekonomik mantığı: Ekonomik açıdan yeni idari birimlerin fizibilitesi, yalnızca yolsuzluğu ve kayırmacılığı teşvik edecek gereksiz yönetim katmanlarının yaratılmasını önlemek için dikkate alınmalıdır. Dahası, yerel ekonomik kaynakların ve sosyal sermayenin şeffaf bir şekilde bir araya getirilmesi, sürdürülebilir ve istikrarlı yerel kimliklerin yaratılması açısından hayati öneme sahiptir. Çatışma sonrası ülkenin yeniden inşasında sosyal sermaye en önemli kaynaklardan biri olacaktır.

Yerel kimliklerin korunması: İlk etapta bu durum, yerel topluluklar arasında uygun istişare ve anlaşma olmadan yerelliklerin adlarının veya idari sınırlarının deęiştirilmesi gibi yerel kimlikleri aşındırabilecek eylemlerden kaçınmayı gerektirmektedir. Ancak bunun da ötesinde kaynakların belirlenmesine, toplulukların yerel kimliklerinin olumlu ifadelerini üretmelerine destek verilmesine, kimlik işaretleyicilerinin ve kültürel miras varlıklarının korunmasına ve kimliğin sürekli olarak yerel toplulukların yaşayan ruhunu temsil etmesine izin verilmesine ihtiyaç duyulmaktadır.

